

The logo for mailonizer, featuring the word "mailonizer" in a white, lowercase, sans-serif font. The letters are set against a solid blue rectangular background. Above the 'i' in "mailonizer", there are three small, light blue squares arranged in a slightly descending diagonal line.

**Installationsanleitung  
Bedienungsanleitung  
Bewährte Filterbeispiele**

Version 1.2.0

Datum: 08.11.2008  
Version: 1.6  
Letzte Änderung: 05.05.09

# 1 Inhaltsverzeichnis

<b>1</b>	<b>Inhaltsverzeichnis</b>	<b>2</b>
<b>2</b>	<b>Änderungshistorie</b>	<b>5</b>
<b>3</b>	<b>Referenzpapiere</b>	<b>5</b>
<b>4</b>	<b>Unterstützte Betriebssysteme</b>	<b>5</b>
<b>5</b>	<b>Unterstützte Outlookversionen</b>	<b>5</b>
<b>6</b>	<b>Installationsanleitung</b>	<b>6</b>
6.1	setup.exe ausführen	6
6.1.1	Systemwiederherstellung	6
6.2	Bedienungsanleitung	6
6.3	Registrierung	6
6.4	Erstkontakt	7
6.5	Zweitkontakt	8
6.6	Deinstallation	9
<b>7</b>	<b>Bedienungsanleitung</b>	<b>10</b>
7.1	End user license agreement (EULA)	10
7.2	Programmstart	10
7.2.1	EXTREME VERSION	11
7.2.2	PRO VERSION	11
7.2.3	BASE VERSION	12
7.2.4	FREEWARE VERSION	12
7.2.5	Bestellung	13
7.2.6	Ende	13
7.3	Hauptansicht	14
7.3.1	Buttons	14
7.3.1.1.	Start	14
7.3.1.2.	Stop	14
7.3.1.3.	Hilfe	15

7.3.1.4. Weg !	15
7.3.1.5. Posteingang sichern	15
7.3.1.6. Gesendet sichern	15
7.3.1.7. Filter	15
7.3.1.8. Optionen	15
7.3.2 Optionen	16
7.3.2.1. Posteingang sichern	16
7.3.2.2. Gesendet sichern	16
7.3.2.3. Autostart	16
7.3.2.4. Systraybetrieb	16
7.3.2.5. Projekte filtern	16
7.3.2.6. Archivierungspfad	17
7.3.2.7. EXTREME license for 10 filter and more	17
7.3.2.8. PRO Lizenz für 5 Filter	18
7.3.2.9. BASE license	19
7.4 Projekt filtern	20
7.4.1 Filterdialog	20
7.4.1.1. Filtername	20
7.4.1.2. Filtertyp	20
7.4.1.2.1. Mustersuche	21
7.4.1.2.2. Adressensuche	21
7.4.1.2.3. Exakte Schlüsselwortsuche	21
7.4.1.2.4. Ungefähre Schlüsselwortsuche	21
7.4.1.3. Posteingang filtern	21
7.4.1.4. Gesendet filtern	21
7.4.1.5. aktiv	21
7.4.1.6. Filterstart bei	22
7.4.1.7. Filterabschluß bei	22
7.4.1.8. Zeige Ordner	22
7.4.1.9. Setze Ordner	22
7.4.1.10. Filter umbenennen	22
7.4.1.11. Anzahl Filter	22
7.4.2 Beispiele	23
7.4.3 Bewährte Filterbeispiele	23
7.4.4 Schlüsselwortsuche	24
7.4.5 exact multi search	24
7.4.6 near multi search	24
7.5 Spracheinstellungen	25
7.5.1 Sprache ändern	25

<b>8</b>	<b>Einschränkungen</b>	<b>26</b>
8.1	Zeitplan	26
8.2	Outlook Objekte	26
8.3	CPU Belastung	26
8.4	Einschränkungen	26
8.5	redemption.dll	26
8.6	Mail in Mail	26
8.7	Outlookversionen	26
8.8	Betriebssysteme	26
8.9	32 bit Betriebssysteme	26
8.10	Unterverzeichnisse	26
8.11	Schlüsselwortsuche	27
8.12	Blackberry Usage	27
<b>9</b>	<b>Bekannte Probleme</b>	<b>28</b>
9.1	setup.exe wird blockiert	28
9.2	Alte Festplatten	28
9.3	Ablage in Netzwerken	28
9.4	Senden / Empfangen	28

## 2 Änderungshistorie

Index	Änderungen	Grund	Wer	Datum
1	Erste Version		DE	14.02.09
2	Aktualisierung Startphase		DE	21.02.09
<b>3</b>	<b>Neue Version 1.2.0</b>			
4	EXTREME Version hinzu		DE	22.03.09
5	Sprachumschaltung		DE	24.03.09
6	Vista Unterstützung		DE	04.05.09

## 3 Referenzpapiere

Nr.	Dokument	Hinweis
-----	----------	---------

## 4 Unterstützte Betriebssysteme

*mailonizer* unterstützt Windows XP SP1-SP3.

*mailonizer* unterstützt Windows Vista SP1.

## 5 Unterstützte Outlookversionen

*mailonizer* unterstützt Outlook 2000, 2002, XP, 2003 and 2007.

## 6 Installationsanleitung

Wir nehmen ein aktuelles Setup setup.exe im Verzeichnis c:\tmp an.

### 6.1 setup.exe ausführen

Starte das Setup.

**Das war es !**

(Dank an den herausragenden Z-Up Maker)

#### 6.1.1 Systemwiederherstellung

Beim Start des **mailonizer** Setup wird ein Systemwiederherstellungspunkt erstellt. So können Sie Ihr System wieder in den Stand vor der Installation versetzen.

### 6.2 Bedienungsanleitung

Am Ende des Setups wird die Bedienungsanleitung automatisch geöffnet.

### 6.3 Registrierung

Beim Start des **mailonizer** werden Sie aufgefordert, das Produkt zu registrieren, um Ihnen ein Optimum an Service zu ermöglichen.



mailonizer

**email lost ?****We assume, this is a real problem for you !****Let mailonizer solve this problem finally !**

sorry, but you need to register this version first !

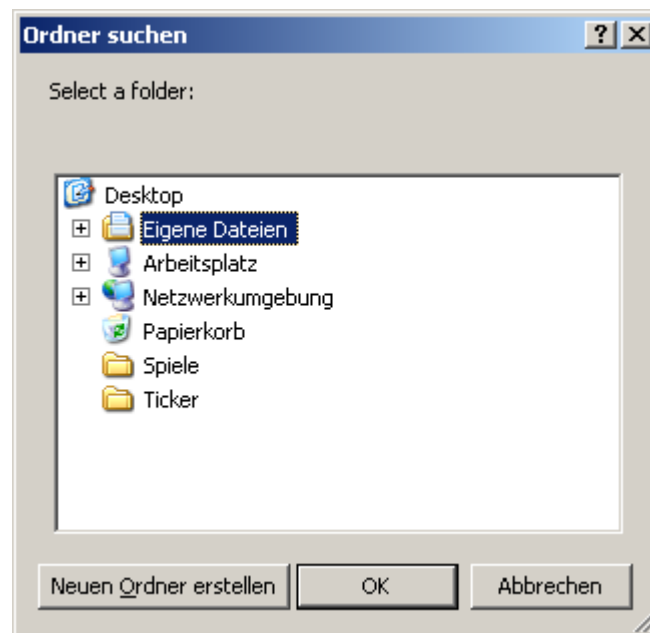
end

## 6.4 Erstkontakt

Nach dem Ende des Setups startet **mailonizer** automatisch.

Sie müssen als erstes das Verzeichnis anlegen, in dem die emails gesichert werden:





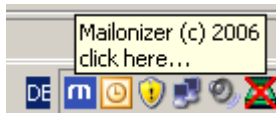
Jetzt startet **mailonizer** seine Arbeit:



## 6.5 Zweitkontakt

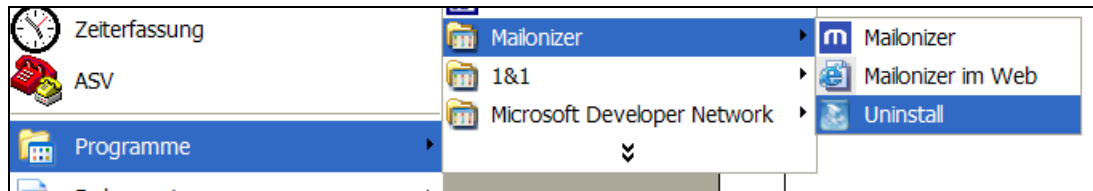
Sie werden ein Icon in der Taskleiste bemerken.





## 6.6 Deinstallation

Falls Sie eine Deinstallation des **mailonizer** wünschen, starten Sie diese über:

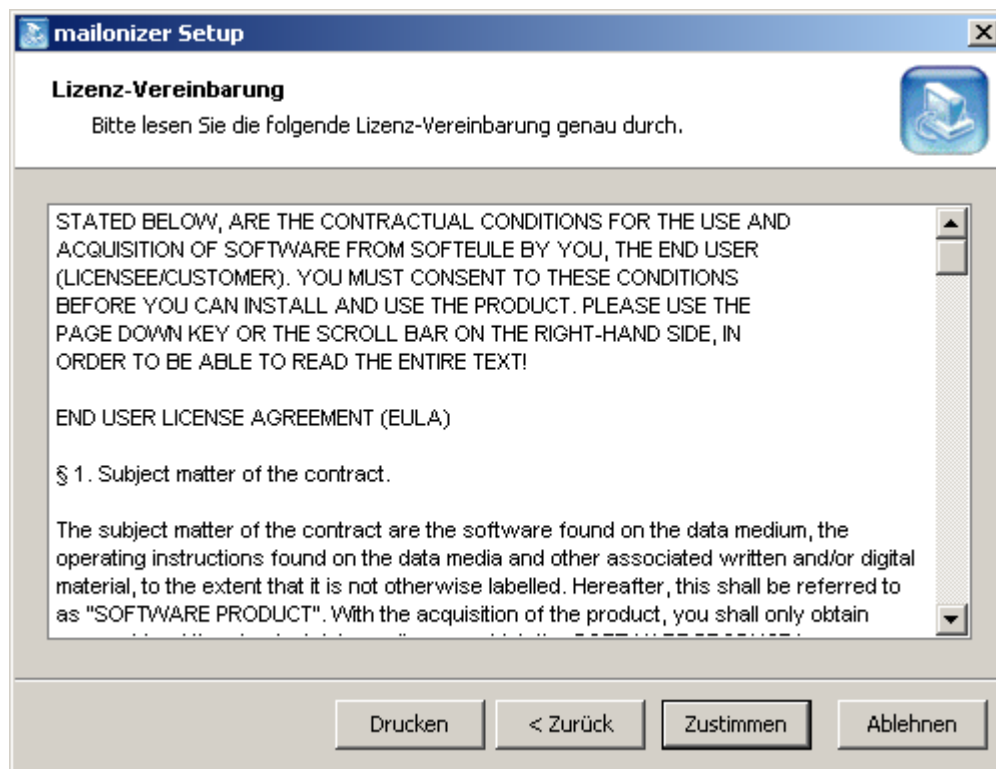


## 7 Bedienungsanleitung

Diese Seiten sollen Ihnen bei der Nutzung des **mailonizer** behilflich sein. Sie benötigen nur geringe Kenntnisse, da der größte Teil des Programms vollautomatisch im Hintergrund abläuft.

### 7.1 End user license agreement (EULA)

Bei der Installation des **mailonizer** müssen Sie Ihr Einverständnis mit der EULA bestätigen.



### 7.2 Programmstart

Beim Programmstart des **mailonizer** erscheint ein Begrüßungsbildschirm.

### 7.2.1 EXTREME VERSION



Dies ist der Begrüßung des **mailonizer** EXTREME.

### 7.2.2 PRO VERSION



Dies ist der Begrüßung des **mailonizer** PRO.

### 7.2.3 BASE VERSION



Dies ist der Begrüßung des **mailonizer** BASE.

### 7.2.4 FREeware VERSION



Dies ist der Begrüßung des **mailonizer** FREEWARE.

## 7.2.5 Bestellung

Sie sind von der Freeware überzeugt und wollen eine Vollversion erstellen, die keine Einschränkungen in der Anzahl der Mails mehr hat ? Dann nutzen Sie den Button

***“Bestellen Sie den mailonizer !”.***

Dieser wird Sie direkt zu unserem professionellen e-commerce Partner führen, bei dem Sie in kürzester Zeit eine Lizenz erhalten: [www.shareit.de](http://www.shareit.de)

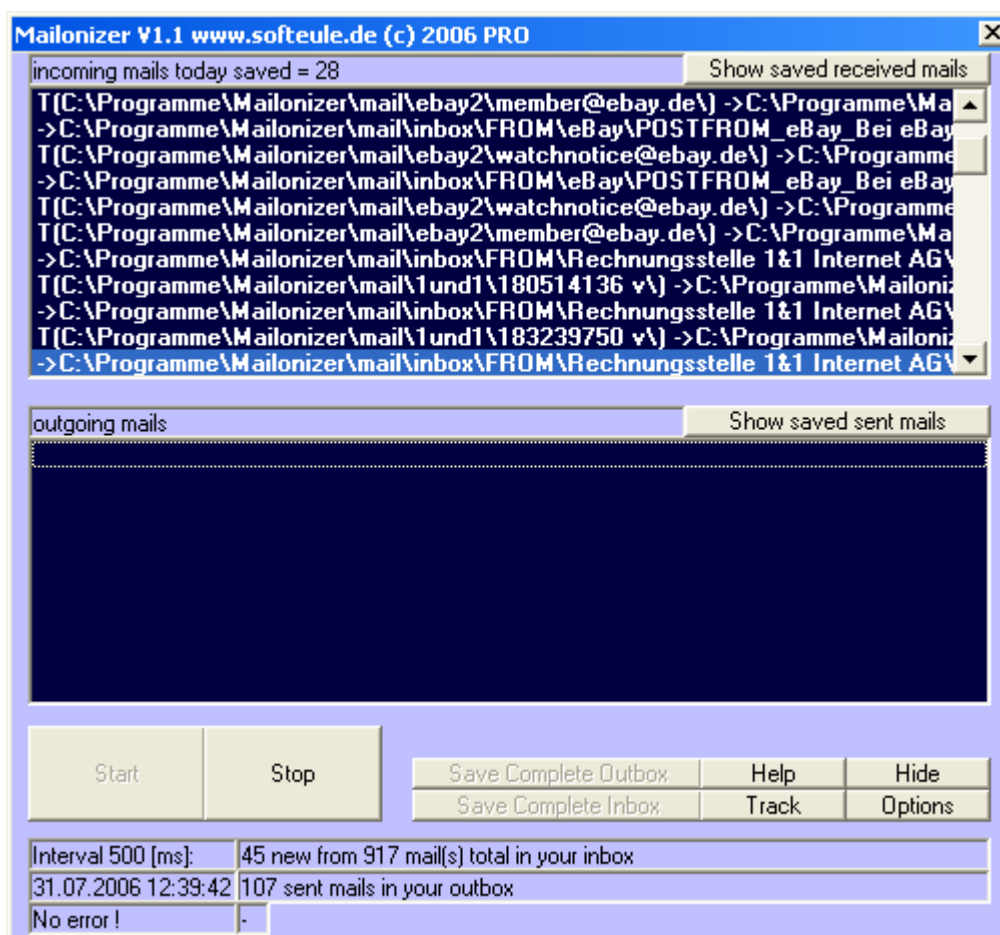


## 7.2.6 Ende

Wenn Sie die Ausführung des **mailonizer** FREEWARE beenden wollen, klicken Sie auf den Button ***“Ende”.***

## 7.3 Hauptansicht

Die Hauptansicht ist Ihr Kontrollzentrum. Von hier aus haben Sie Zugriff auf alle wichtigen Funktionen.



Wenn Sie die Maus auf eine Mail positionieren, erhalten Sie detaillierte Informationen zu dieser Mail. Jede Mail ist in einer Zeile behandelt. Wenn die Mail zusätzlich gefiltert wurde, erscheint ein vorgestelltes "T".

### 7.3.1 Buttons

Lassen Sie uns kurz jeden Button ansprechen.

#### 7.3.1.1. Start

Dies startet eine **mailonizer** Session. Wenn Sie die Option "**Autostart**" gesetzt haben, erfolgt der Start der Session beim Programmstart.

#### 7.3.1.2. Stop

Dies beendet eine **mailonizer** Session. Wenn noch Mails eintreffen bzw. gesendet werden, hat der **mailonizer** keinen Zugriff.

### 7.3.1.3. Hilfe

Dies zeigt diese Bedienungsanleitung.

### 7.3.1.4. Weg !

Dies verkleinert die Vollansicht, das Programm wird im Systray verkleinert.

### 7.3.1.5. Posteingang sichern

Dieses Kommando sichert alle Mails, die sich in Ihrem Posteingang, ohne Unterordner, befinden. Diese Funktion steht Ihnen nur in der PRO Version zur Verfügung.

### 7.3.1.6. Gesendet sichern

Dieses Kommando sichert alle Mails, die sich in Ihrem Ordner Gesendet, ohne Unterordner, befinden. Diese Funktion steht Ihnen nur in der PRO Version zur Verfügung.

### 7.3.1.7. Filter

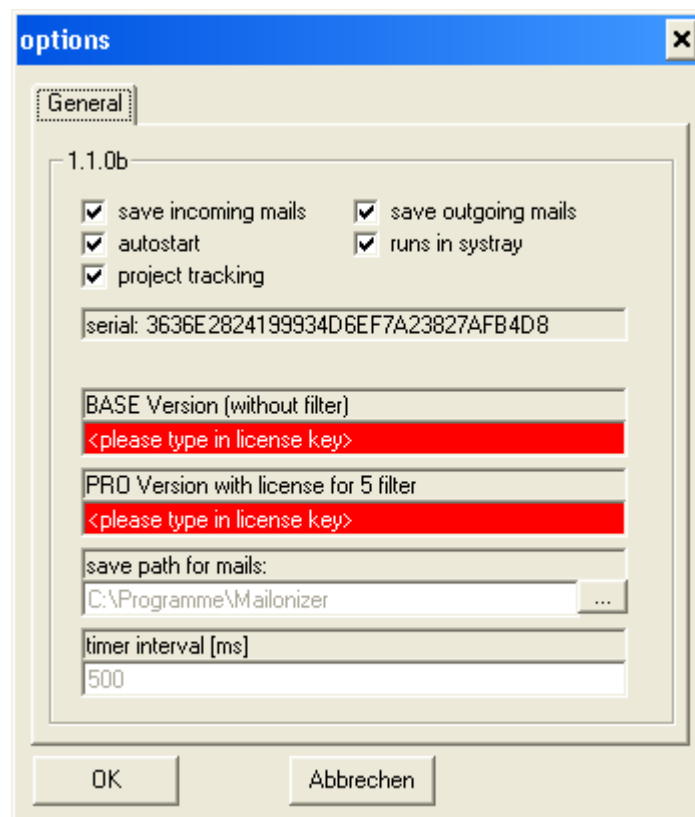
Hier haben Sie die Möglichkeit, Ihre Mail Filter an Ihre Bedürfnisse anzupassen. Weitere Informationen siehe Kapitel **“Projekte filtern”**

### 7.3.1.8. Optionen

Dieses Kommando öffnet den Optionsdialog.

## 7.3.2 Optionen

Die folgenden Optionen geben Ihnen die Möglichkeit Funktionen ein- bzw. auszublenden.



### 7.3.2.1. Posteingang sichern

Diese Option sichert alle Mails in Ihrem Ordner Posteingang.

### 7.3.2.2. Gesendet sichern

Diese Option sichert alle Mails in Ihrem Ordner Gesendet.

### 7.3.2.3. Autostart

Diese Option startet den **mailonizer** automatisch beim Rechnerstart.

### 7.3.2.4. Systraybetrieb

Diese Funktion lässt das Programm in dem Systray verschwinden, wenn der Button Weg! gedrückt wurde.

### 7.3.2.5. Projekte filtern

Diese Option ermöglicht Ihnen eine mächtige Funktion, Mails nach Ihren Anforderungen zu filtern. Weitere Informationen siehe Kapitel **“Projekte filtern”**

### 7.3.2.6. Archivierungspfad

Hier haben Sie die Möglichkeit den Archivierungspfad des **mailonizer** zu verändern.

### 7.3.2.7. EXTREME license for 10 filter and more

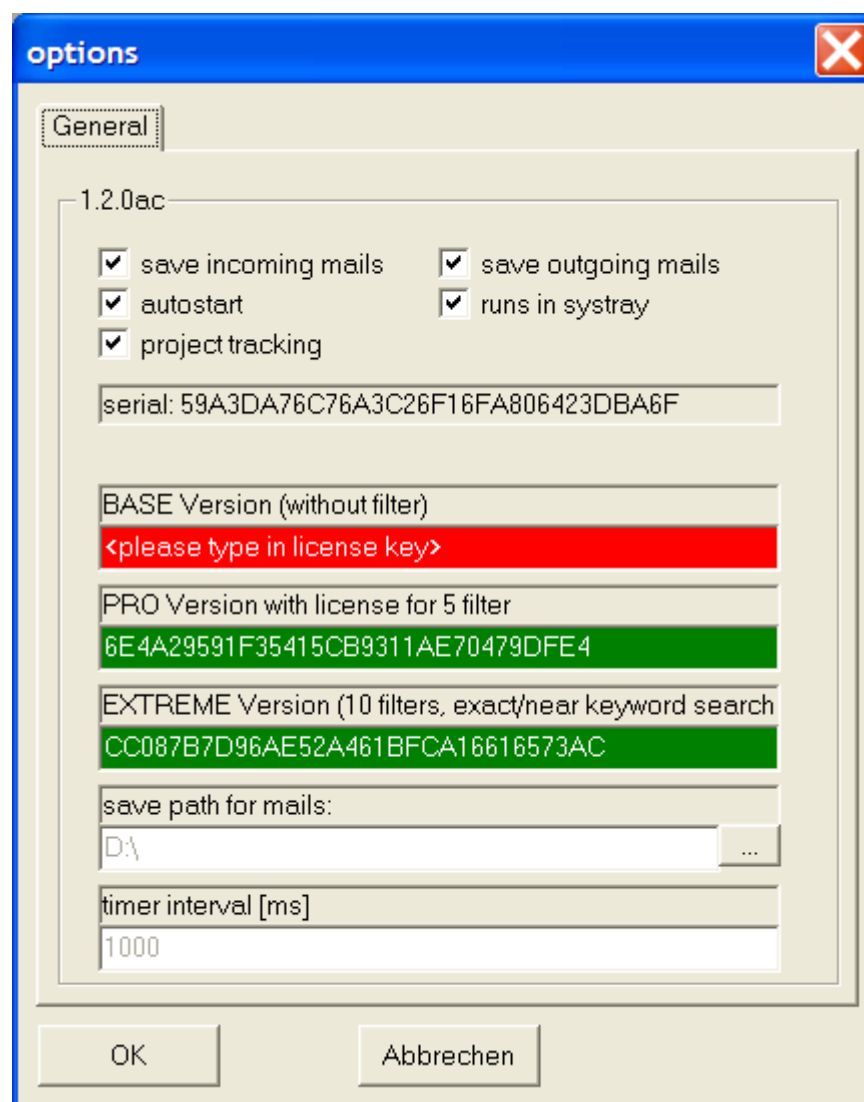
Hier haben Sie die Möglichkeit, aus der PRO Version eine EXTREME Version upzugraden.

Wenn der Hintergrund nach Eingabe der Lizenz grün wird, ist diese gültig, andernfalls bleibt der Hintergrund rot. Die Lizenzübermittlung erfolgt per Mail.

Wenn Sie z.B. die Lizenz

**6E4A29591F35415CB9311AE70479DFE4**

einsetzen wollen, dann kopieren Sie diese in das Feld 'EXTREME Version ...' und drücken Sie 'OK'.



### 7.3.2.8. PRO Lizenz für 5 Filter

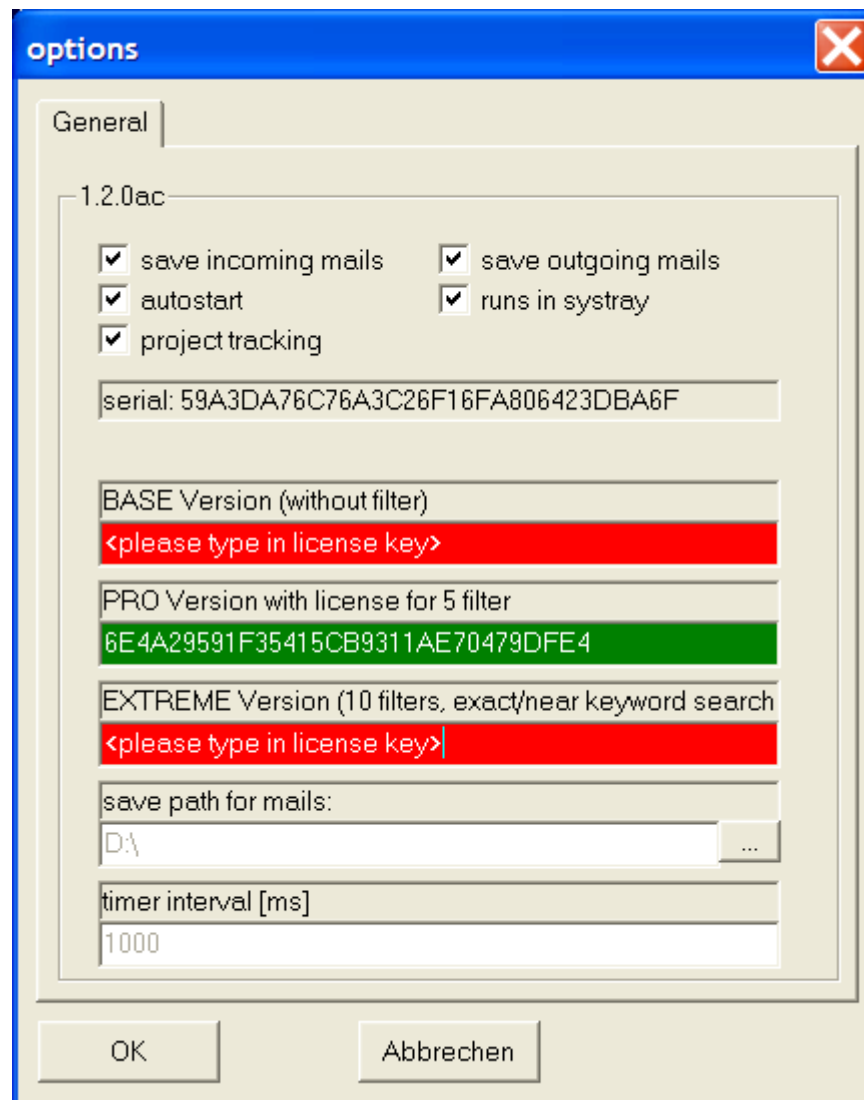
Hier haben Sie die Möglichkeit, aus der FREEWARE Version eine PRO Version upzugraden.

Wenn der Hintergrund nach Eingabe der Lizenz grün wird, ist diese gültig, andernfalls bleibt der Hintergrund rot. Die Lizenzübermittlung erfolgt per Mail.

Wenn Sie z.B. die Lizenz

**6E4A29591F35415CB9311AE70479DFE4**

einsetzen wollen, dann kopieren Sie diese in das Feld 'PRO Version ...' und drücken Sie 'OK'.



### 7.3.2.9. BASE license

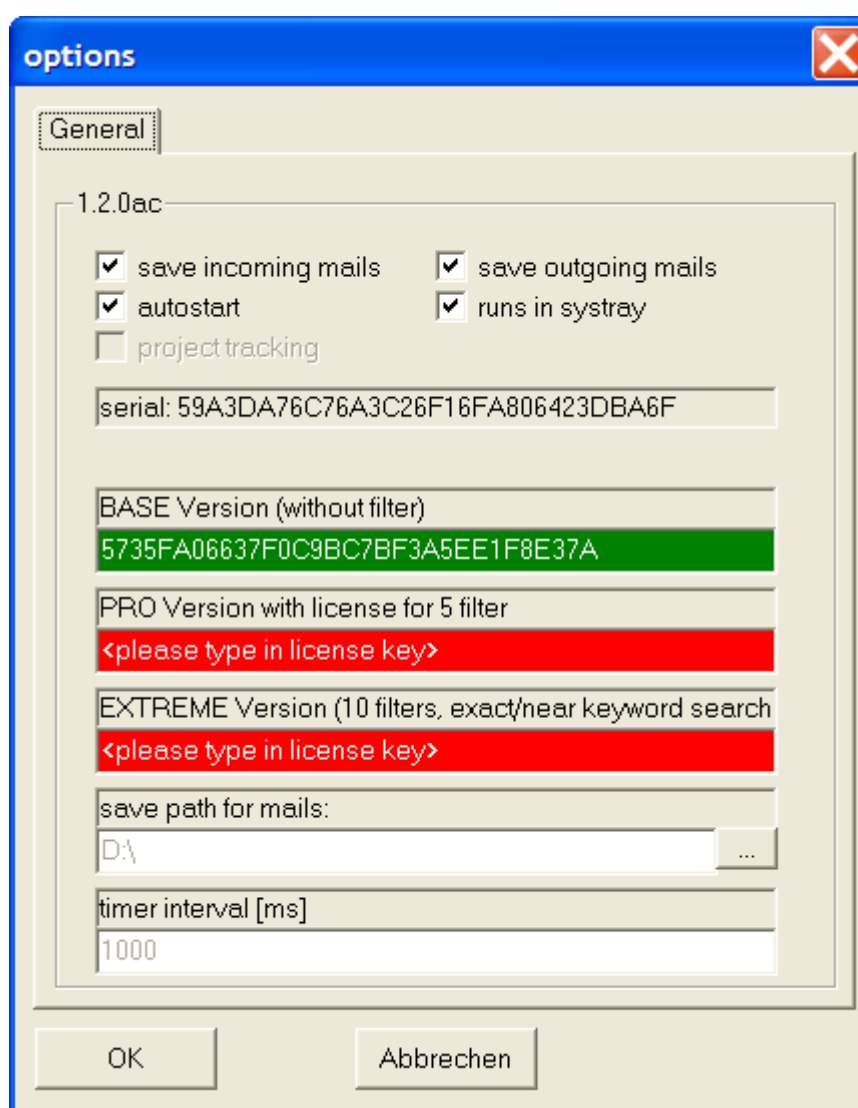
Hier haben Sie die Möglichkeit, aus der FREEWARE Version eine BASE Version aufzupgraden.

Wenn der Hintergrund nach Eingabe der Lizenz grün wird, ist diese gültig, andernfalls bleibt der Hintergrund rot. Die Lizenzübermittlung erfolgt per Mail.

Wenn Sie z.B. die Lizenz

**5735FA06637F0C9BC7BF3A5EE1F8E37A**

einsetzen wollen, dann kopieren Sie diese in das Feld 'BASE Version ...' und drücken Sie 'OK'.

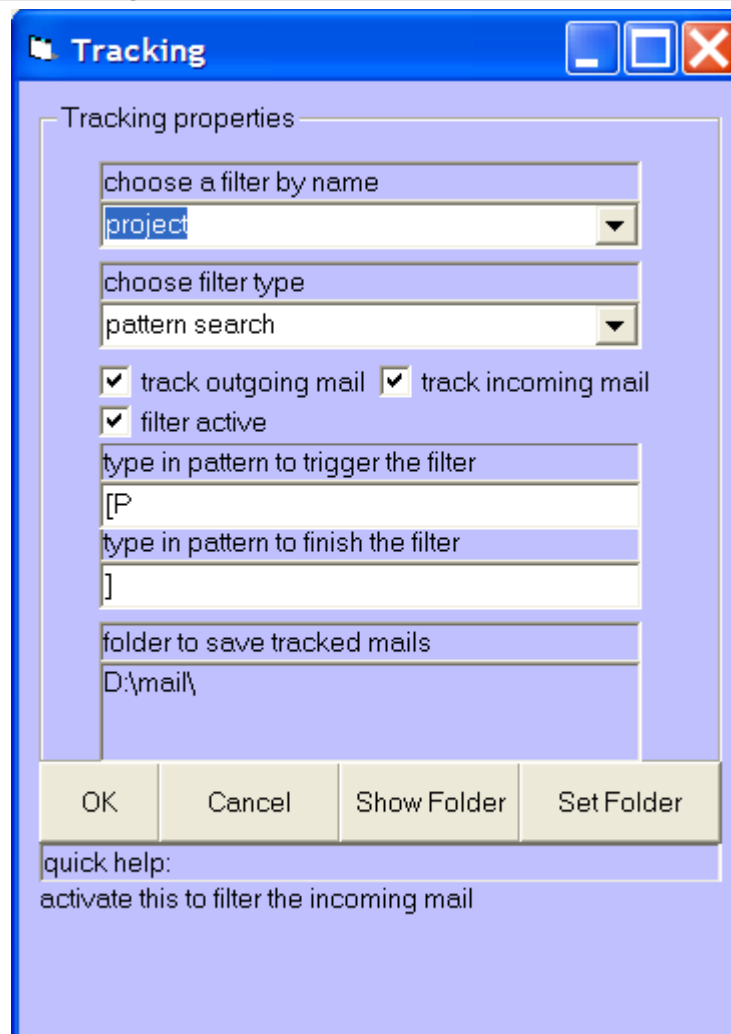


## 7.4 Projekt filtern

Diese Funktion macht den **mailonizer** einzigartig !

Der **mailonizer** ermöglicht es Ihnen, Mails an unterschiedlichen Plätzen zu sichern, wenn die Mail den Filtereinstellungen entspricht. Gesucht wird dabei im Mailbetreff und in Mailtext, die gefilterten Mails werden zusätzlich gespeichert.

### 7.4.1 Filterdialog



Dies ist der Dialog zu Steuerung der Filtereigenschaften.

#### 7.4.1.1. Filtername

Geben Sie Ihrem Filter einen für Sie sinnvollen Namen. In diesem Fall lautet der Name 'Projekt', so das ein Verzeichnis 'Projekt' erstellt wird.

#### 7.4.1.2. Filtertyp

Es stehen 2 Filtertypen zur Auswahl, 'Mustersuche' oder 'Adressensuche'.

#### 7.4.1.2.1. Mustersuche

'Mustersuche' bedeutet, **mailonizer** durchsucht die Einträge Betreff und den Mailtext nach einem Muster, um den Filter zu triggern.

#### 7.4.1.2.2. Adressensuche

'Adressensuche' bedeutet, **mailonizer** durchsucht alle Mailadressen nach dem Suchmuster.

#### 7.4.1.2.3. Exakte Schlüsselwortsuche

'exact multi search' bedeutet, das Programm sucht exakt nach den gegebenen Schlüsselwörtern in der Maske.

Das Programm sucht im Betreff und im Textkörper der mail nach dem Vorkommen aller Schlüsselworte. Es müssen alle Schlüsselwörter vorkommen, die Suche wird abgebrochen, wenn ein Wort nicht gefunden wurde.

Schlagen Sie im Kapitel 'Beispiele' nach für weitere Informationen.

Alle Texte werden automatisch in Großbuchstaben gewandelt, Sie brauchen dies nicht zu berücksichtigen.

#### 7.4.1.2.4. Ungefähre Schlüsselwortsuche

'near multi search' bedeutet, das Programm sucht ungefähr nach den gegebenen Schlüsselwörtern in der Maske.

Das Programm sucht im Betreff und im Textkörper der mail nach dem Vorkommen aller Schlüsselworte. Es müssen alle Schlüsselwörter vorkommen, die Suche wird abgebrochen, wenn ein Wort nicht gefunden wurde.

Schlagen Sie im Kapitel 'Beispiele' nach für weitere Informationen.

Alle Texte werden automatisch in Großbuchstaben gewandelt, Sie brauchen dies nicht zu berücksichtigen.

#### 7.4.1.3. Posteingang filtern

Der Filter wird auf den Ordner Posteingang angewendet.

#### 7.4.1.4. Gesendet filtern

Der Filter wird auf den Ordner Gesendet angewendet.

#### 7.4.1.5. aktiv

Hier können Sie den Filter ggfls. deaktivieren.

#### 7.4.1.6. Filterstart bei

Diese Benutzereingabe wird den Filter starten. Bewegen Sie Ihre Maus zu der Textbox, es wird ein einfaches Beispiel zu Erklärung angezeigt. Die Suche wird beim 1. Aufkommen Ihrer Zeichenkette abgebrochen, d.h. folgende Einträge, die dem gleichen Muster folgen, werden nicht berücksichtigt.

Wenn die Zeichenkette gefunden wurde, sucht der **mailonizer** nach dem Filterabschluß.

#### 7.4.1.7. Filterabschluß bei

Diese Benutzereingabe lässt den Filter abschliessen. Bewegen Sie Ihre Maus zu der Textbox, es wird ein einfaches Beispiel zu Erklärung angezeigt.

Wenn die Benutzereingabe gefunden wurde, speichert der **mailonizer** die Mail in einem Verzeichnis. Der Verzeichnisname entsteht dabei automatisch aus dem Eintrag in der Mail zwischen Filterstart und –abschluß.

#### 7.4.1.8. Zeige Ordner

Um die Filterergebnisse zu sehen, nutzen Sie den Button **“Zeige Ordner”**. Der Ordner wird im Explorer geöffnet, wenn er besteht.

Sehen Sie sich die Beispiele zur weiteren Verdeutlichung an.

#### 7.4.1.9. Setze Ordner

Sie wollen den Standardordner der gefilterten Mails ändern. Nutzen Sie den Button ‘Setze Ordner’ und wählen Sie den neuen Ordner.

**Achten Sie unbedingt darauf, dass der neue Ordner eine gültige Datenquelle darstellt und schnell genug für die aufkommende Datenmenge ist. Ihr System wird langsamer, wenn Sie z.B. einen Netzwerkordner bei einer 10 MBit Ethernet Verbindung wählen.**

#### 7.4.1.10. Filter umbenennen

Um den Filter einen neuen Namen zu geben, schreiben Sie einfach in die Auswahlbox. Es wird ein neuer Ordner erstellt, der alte Ordner bleibt erhalten. Die Erstellung erfolgt beim Eintreffen der 1. Mail, die dem Filter entspricht.

#### 7.4.1.11. Anzahl Filter

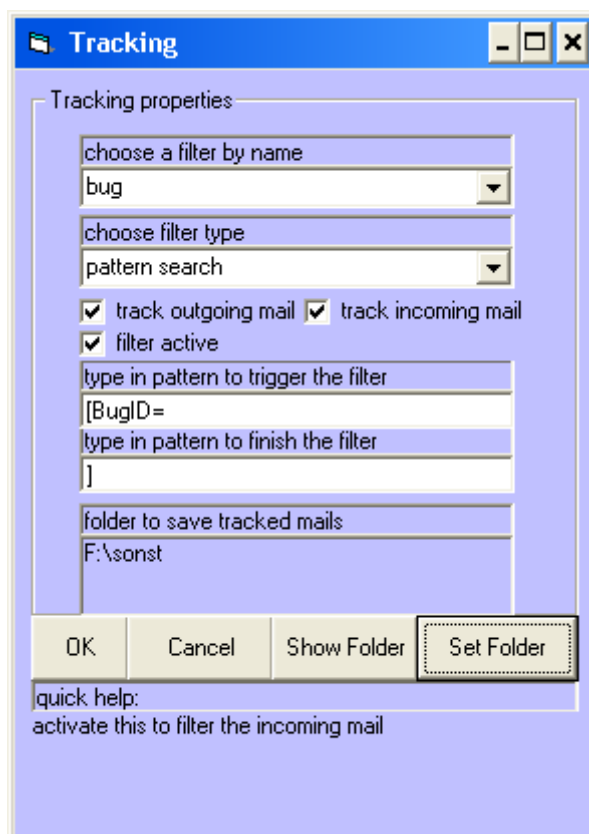
Der **mailonizer** FREEARE unterstützt 1 Filter, in der PRO Version können Sie 5 benutzerabhängige Filter konfigurieren. In der BASE Version steht Ihnen kein Filter zur Verfügung.

**Die EXTREME Version stellt Ihnen 10 parallele Filter zur Verfügung !**

## 7.4.2 Beispiele

Sie sind in einer Reklamationsabteilung beschäftigt, die Reklamationsmails automatisch zugestellt bekommt. Im Betreff erscheinen die Daten in dem Format:

“[Fehlernummer=367543] [Komponente=GUI] [Kunde=DC]”



Der **mailonizer** PRO ermöglicht Ihnen die Ablage dieser Mail nach den Kriterien **“Fehlernummer”**, **“Komponente”** und **“Kunde”** parallel in unterschiedlichen Verzeichnissen !

## 7.4.3 Bewährte Filterbeispiele

<b>Ebay</b>	Filterstart '&item'	Filterabschluß: '&'
<b>Projekt</b>	Filterstart '[P'	Filterabschluß: ']'
<b>Produkt</b>	Filterstart '[Produkt'	Filterabschluß: ']'
<b>XML Tag</b>	Filterstart '<[tag]'	Filterabschluß: '>'
<b>HTML Seite</b>	Filterstart '<TITLE>'	Filterabschluß: '</TITLE>'
<b>Release</b>	Filterstart '[Release'	Filterabschluß: ']'
<b>Telekom</b>	Filterstart '(Buchungskonto:'	Filterabschluß: ')'
<b>1und1</b>	Filterstart 'Rechnung'	Filterabschluß: 'vom'

Wie Sie sehen, es gibt unzählige Möglichkeiten, **mailonizer** für Sie arbeiten zu lassen !  
*Besuchen Sie unsere Homepage, um mehr Beispiele bekannter Filter zu sehen !*

#### 7.4.4 Schlüsselwortsuche

**mailonizer** ist von der Struktur der Mails abhängig. Wenn die Struktur zuverlässig ist, kann der **mailonizer** eine sehr zuverlässige Arbeit vollrichten. Nutzen Sie dazu die Filter ‚pattern search‘ oder ‚email search‘.

Die besten Ergebnisse erhalten Sie, wenn Sie nach automatisch erstellten Mails filtern wollen, denn hier liegt eine sehr zuverlässige Struktur vor. Es besteht mittlerweile zu den Grundfunktionen vieler Datenbanken, eine Mail bei bestimmten Ereignissen zu versenden. Sprechen Sie mit Ihrem Datenbank Hersteller !

Sie werden immer dann ein Problem bekommen, wenn Sie keinen zuverlässigen Partner haben, der Ihnen Mails sendet, die Sie filtern möchten.

**mailonizer** hilft Ihnen in diesem Fall mit 2 weiteren Filtermethoden, die etwas anders funktionieren.

‚exact multi search‘ und ‚near multi search‘ vergleichen eine Liste von Schlüsselwörtern gegen den Inhalt der Mail. Beide Filter können bis zu 10 Schlüsselwörter und mehr behandeln.

#### 7.4.5 exact multi search

Um den Inhalt der Mails textuell zu filtern, geben Sie Schlüsselwörter ein, die mit einem Leerzeichen getrennt sind. Beachten Sie, dass jedes einzelne Schlüsselwort **exakt** in der Mail enthalten sein muss, bevor die Filterung erfolgreich abgeschlossen ist.

Da keine eindeutige ID aus der Suche entsteht, wie bei den Filtertypen ‚pattern search‘ und ‚email search‘ werden die Schlüsselwörter zur Verzeichnisbildung genutzt.

#### 7.4.6 near multi search

Um den Inhalt der Mails textuell zu filtern, geben Sie Schlüsselwörter ein, die mit einem Leerzeichen getrennt sind. Beachten Sie, dass jedes einzelne Schlüsselwort **ungefähr** in der Mail enthalten sein muss, bevor die Filterung erfolgreich abgeschlossen ist.

Was bedeutet ungefähr ? Die Funktion nennt sich Levensthein Abstand.

Der Abstand errechnet sich aus den Schritten, die zum Wandeln von Wort **a** in Wort **b** notwendig wären.

Der maximale Abstand, den mailonizer akzeptiert ist 1, d.h. in dem Wort darf nur ein Wort hinzugefügt, gelöscht oder geändert werden.

Beispiel:

a) Sie filtern nach ‚Levensthein‘, aber in der Mail steht ‚Levenstein‘. Das Löschen des Buchstaben ‚h‘ bedeutet einen Abstand von 1.

b) Sie filtern nach ‚Levensthein‘, aber in der Mail steht ‚Levingsthein‘. Es sind 2 Aktionen notwendig, das Ändern des ‚i‘ zu ‚e‘ und das Löschen des ‚g‘ bedeuten zusammen einen Abstand von 2.

Die Mail aus Beispiel a) wird gefiltert, Beispiel b) wird ignoriert.

Da keine eindeutige ID aus der Suche entsteht, wie bei den Filtertypen ‚pattern search‘ und ‚email search‘ werden die Schlüsselworte zur Verzeichnisbildung genutzt.

## 7.5 Spracheinstellungen

Version 1.2 bietet Ihnen die Möglichkeit Ihre eigene Spracheinstellung vorzunehmen !

Die Sprache wird einfach gesteuert über eine INI Datei, die in Ihrem Anwenderverzeichnis gespeichert ist. Es bestehen 2 Sprachen in der Grundausstattung, Deutsch und Englisch. Englisch ist die eingestellte Version bei der Installation..

### 7.5.1 Sprache ändern

Sie können die Sprache einfach wechseln in 3 Schritten. Nehmen wir an, Sie wollen eine italienische Oberfläche.

- 1) Finden Sie Ihre Sprachdatei in Ihrem persönlichen Anwendungsordner  
"C:\Documents und Einstellungen\[IhrAccount]\Anwendungsdaten\Mailonizer\language.ini
- 2) Fügen Sie Ihre Texte in einer neuen Sektion [ITALIAN] hinzu:

```
[ITALIAN]
Text_001="assistenza"
Text_002="Vattene!"
Text_003="opzione"
...
```

Sparen Sie Zeit, indem Sie einfach die komplette [German] Sektion kopieren

- 3) Ändern Sie die Sprachauswahl in der Sektion [INDEX]

```
[Index]
language= ITALIAN
```

**Das war es bereits ! Starten Sie den mailonizer in Ihrer neuen Sprache !**

Achtung! Hinterlassen Sie keine leeren Texte, hier bricht die Übersetzung ab !

Anstelle

```
Text_077=" "
```

Nutzen Sie bitte Leerzeichen

```
Text_077=" "
```

## 8 Einschränkungen

Beschreibung der technischen Einschränkung des *mailonizer*.

### 8.1 Zeitplan

*mailonizer* arbeitet nach einem Zeitplan. Falls Sie Mails auf Ihrem System automatisch empfangen bzw. Versenden, können Probleme auftauchen. *mailonizer* wird alle 1000 ms aufgerufen und informiert sich über neue Aufgaben. In Falle, dass automatische Aktionen dazwischen stattfinden, können diese Mails nicht mehr gefiltert bzw. gesichert werden. Im manuellen Betrieb ist die Funktion sichergestellt.

### 8.2 Outlook Objekte

*mailonizer* unterstützt nur das Outlookobjekt vom Typ *oMail*.

### 8.3 CPU Belastung

*mailonizer* benötigt für das Sichern der Mails die CPU. Ihre Konfiguration beeinflusst dies. So werden z.B. SPAM Mails auch gespeichert und gefiltert. Wir betrachten dies nicht als Problem des Produktes *mailonizer*.

Bitte lösen Sie dies durch die Nutzung eines geeigneten SPAM Filters !

### 8.4 Einschränkungen

Es bestehen Einschränkungen in der FREEWARE Version, die durch die Bestellung einer PRO/BASE Version ausser Kraft gesetzt werden, siehe Kapitel "**Bestellung**".

### 8.5 redemption.dll

*mailonizer* nutzt redemption.dll Version 3.3.0.282.

### 8.6 Mail in Mail

*mailonizer* unterstützt keine geschachtelten Mails. Dies wird in einer zukünftigen Version gelöst.

### 8.7 Outlookversionen

*mailonizer* informiert über nicht unterstützte Outlookversionen.

### 8.8 Betriebssysteme

*mailonizer* informiert über nicht unterstützte Betriebssysteme.

### 8.9 32 bit Betriebssysteme

*mailonizer* ist nicht getestet auf einem 64 bit Betriebssystem

### 8.10 Unterverzeichnisse

*mailonizer* ist so konstruiert, daß nur der Ordner 'Posteingang' und 'Gesendet' betrachtet werden. Unterordner werden nicht analysiert.

## 8.11 Schlüsselwortsuche

**mailonizer** bietet mit der Schlüsselwortsuche eine gewaltige Lösung an. Jedes Suchwort aus jedem Filter wird mit jeder neuen Mail verglichen. Achten Sie auf eine sinnvolle Konfiguration, um nutzlose CPU Benutzung zu verhindern.

## 8.12 Blackberry Usage

**mailonizer** wird angesprochen, wenn eine neue Mail eintrifft (Status ‚Ungelesen‘) bzw. wenn eine Mail gesendet wurde. Wenn Sie Mails mittels Blackberry lesen bzw. schreiben, kann der **mailonizer** nicht mehr korrekt funktionieren.

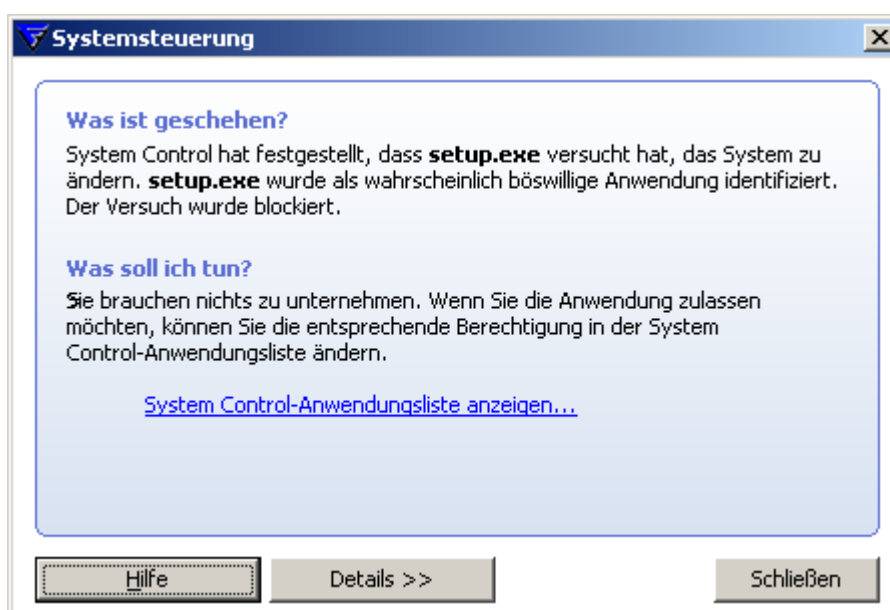
## 9 Bekannte Probleme

Wir sind bestrebt, Ihnen die bestmögliche Lösung zu bieten. Dazu gehört unsere offensive Informationspolitik, die Sie über bekannte Probleme informiert. Wenn Sie Probleme haben, informieren Sie sich aktuell unter:

<http://www.softeule.de/11366.html>

### 9.1 setup.exe wird blockiert

Sicherheitsprogramme blockieren in seltenen Fällen die Ausführung des Setups. Sie lösen das Problem, indem Sie die Anwendung zur Ausführung freigeben.



### 9.2 Alte Festplatten

Alte Festplatten neigen dazu, etwas langsamer zu laufen, wenn Sie in einer großen Partition ein Verzeichnis mit einer Vielzahl Unterverzeichnisse auffinden. Sie lösen das Problem durch eine einfache Partitionierung oder durch Verwendung einer schnelleren Festplatte.

### 9.3 Ablage in Netzwerken

Die Ablage in Netzwerken ist grundsätzlich eine elegante Lösung, da hier meistens eine zusätzliche Archivierungslösung installiert ist.

Diese Ablage erfordert eine **störungsfreie** Netzwerkverbindung.

### 9.4 Senden / Empfangen

In seltenen Fällen funktioniert das automatische Senden/Empfangen nicht beim Outlook Start.